

Manuale d'uso,  
manutenzione  
e posa per le porte  
blindate **Klima**



SAFETY & COMFORT DOORS



## Dal 1945 partner dell'innovazione edilizia

La **Gasperotti** pone particolare attenzione nella scelta dei materiali e delle tecnologie al fine di ottenere un prodotto all'avanguardia nelle prestazioni; i vari brevetti che la nostra azienda possiede e le soluzioni tecnico estetiche adottate nei nostri modelli, confermano l'impegno posto nella ricerca di un prodotto sempre più in grado di soddisfare le richieste dei clienti più esigenti.

Esistono infatti migliaia di possibili varianti nel tipo di rivestimento e nella costruzione, consentendo un'estrema personalizzazione. I test eseguiti in vari laboratori europei, e le certificazioni, attestano ulteriormente l'elevato grado di sicurezza che la Gasperotti ha saputo raggiungere dal 1945 ad oggi. Questi test si riferiscono alla posa con contro telaio completamente ricoperto da muratura o materiale altamente isolante. La garanzia di qualità da noi rilasciata, accompagnata da quella di installatori specializzati, confermano la nostra filosofia di lavoro che vuole considerare un prodotto di qualità solamente se tali sono anche tutte le fasi che si susseguono fin al completamento di una sua corretta messa in opera.



## La Nostra Assistenza è la Vostra Sicurezza

Servizio Assistenza Tecnica:  
Per l'Italia 0464435353  
Per il Trentino Alto Adige 0464435353.

Costo per intervento NON in garanzia  
Diritto di chiamata.  
Costo orario di intervento specializzato Costo orario di viaggio Costo al Km.  
Indennità festivo/notturna: +100%.  
I prezzi sono uniformi su tutto il territorio, e si intendono IVA esclusa.  
Festivi: sabato dalle ore 12.30, domenica e altre festività.  
Notturno: dalle ore 19 alle ore 8 richiedere costo preventivo.

Costo per intervento IN garanzia  
Con la porta in garanzia richiesto solo il diritto di chiamata.  
Per informazioni sui prezzi telefonare al numero 0464435353



## Condizioni generali di vendita

Sono esclusi dalla garanzia i danni dovuti all'uso di chiavi non originali, a palesi forzature della struttura o a carenza di manutenzioni sulla meccanica della porta, (cardini e serrature) e da una pulizia eseguita con prodotti non idonei o corrosivi.

La Gasperotti raccomanda l'uso del Kit di pulizia presente su questo manuale (richiedere al distributore Gasperotti). La garanzia non si ritiene valida se non compilata in tutte le sue voci presenti a pagina 27.

La totale garanzia viene attivata tramite l'installatore, che si impegna ad intervenire per eventuali problemi attribuiti al montaggio non conforme alle istruzioni.

## GARANZIA

Gasperotti assicura la garanzia funzionale meccanica (escluse eventuali palesi manomissioni) di 2 anni dalla data di fatturazione come da direttiva europea.

Nome Installatore:	_____
Data Installazione	_____
Firma del Cliente	_____

La garanzia comprende la parziale o totale sostituzione dei pezzi difettosi compreso il lavoro ad esclusione del costo fisso di chiamata

## USO DELLA PORTA BLINDATA

### Rimozione delle pellicole protettive



Nel caso la porta presentasse ancora le pellicole di copertura, procedere alla rimozione.  
In qualsiasi caso le pellicole devono essere rimosse entro 60 gg dalla posa, altrimenti si rischia di danneggiare il rivestimento sottostante.

### Modo **corretto** di chiudere la porta



La porta va sempre impugnata dagli appositi appigli (dall'interno la maniglia e dall'esterno il pomolo).

Accompagnare con la mano in prossimità del telaio e con una leggera spinta la porta chiuderà per inerzia, successivamente effettuare le mandate.

### Posizione della pastiglia del defender



La protezione del cilindro, chiamata Defender, presenta una parte girevole chiamata pastiglia, che con le vibrazioni può orientarsi in modo che la chiave non entri.

Per risolvere il problema basta allineare il foro della pastiglia con quello del cilindro.

Per i modelli Klima la pastiglia ha il foro rettangolare decentrato, quindi nel caso la chiave non entrasse, verificare che il foro del cilindro e quello della pastiglia siano allineati.

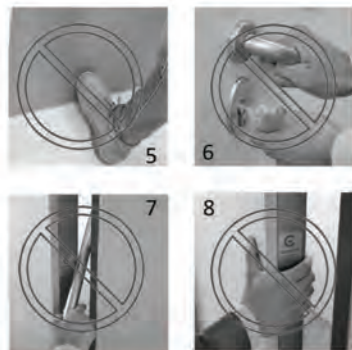
### Kit chiavi della confezione



Esempio solo per cilindro Cisa AP3 o CES CILINDRO A COMBINAZIONE VARIABILE "1+3+1"

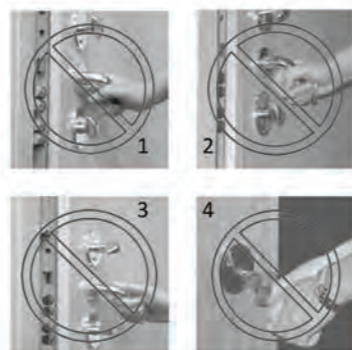
- 2) Solo per emergenza (optional)
- 1) Chiavi padronali in busta sigillata a inserire nel cilindro solamente a montaggio concluso
- 0) Chiave cantiere

### Modo **scorretto** di utilizzare la porta



5. Aprire o chiudere la porta con i piedi.
6. Tenendo contemporaneamente la maniglia abbassata e girando la chiave.
7. Interporre oggetti tra anta e telaio.
8. Movimentare la porta afferrandola dal lato.

### Modo **scorretto** di utilizzare la porta



1. Con i catenacci fuori.
2. Con la maniglia abbassata.
3. Con il limitatore fuori.
4. Forzando il giro della chiave.

### Uso corretto delle chiavi



\*L'uso di chiavi rovinata potrebbe danneggiare il cilindro in modo irreparabile, nel caso la chiave fosse usurata si consiglia la sostituzione presso un centro autorizzato

- 1) Controllo stato delle chiavi\*
- 2) Manutenzione periodica con spray e spazzolino
- 3) Non tentare di riparare o raddrizzare le chiavi

### Duplicazione delle chiavi Cisa



Il profilo delle chiavi per le porte in classe di resistenza 4 Gasperotti è brevettato e quindi la duplicazione di tali chiavi può essere effettuata solo da Gasperotti o da rivenditori autorizzati.

Per ulteriori informazioni contattare il numero: 0464 435353



Le copie vengono prodotte solo presentando la tessera identificativa della chiave.

## Duplicazione delle chiavi Iseo



La certezza della corretta duplica per questo tipo di chiave avviene solamente con l'utilizzo di macchine elettroniche che attraverso il codice lavorano la chiave con la massima precisione.

Per ulteriori informazioni contattare il numero:  
0464 435353



*Le copie vengono prodotte solo presentando la tessera identificativa della chiave.*

## Cambio combinazione



Come precedentemente indicato i cilindri hanno massimo 3 cifrature, da quella iniziale o detta di cantiere (0) a quella di emergenza (2).

Per passare di livello basta inserire la chiave del livello desiderato ed effettuare un giro completo.



In alcuni casi in fase di cambio combinazione la prima rotazione può opporre una certa resistenza.



Queste operazioni sono irreversibili, per questo prima di effettuare il passaggio verificare se effettivamente sia necessario.



## Criteri valutazione vetri



Il vetro antieffrazione fornito da Gasperotti è conforme alla norma UNI EN 356 che garantisce la massima efficacia contro gli attacchi diretti conformemente alla classe di sicurezza della porta. Per avere queste caratteristiche, il vetro è composto da più strati di materiali diversi, per questo motivo qualche piccola imperfezione può essere tollerata come da disciplinare di qualità per le vetrate in edilizia.

## Utilizzo incontro elettrico



**Incontro elettrico standard e rinforzato:**

Questo accessorio permette di aprire la porta non chiusa a chiave, con un comando elettrico.

Necessita qualche secondo di alimentazione per poter liberare la porta.

Il modello standard resiste a 350 kg di spinta diretta e presenta una levetta di sgancio per permettere l'apertura della porta senza comando elettrico.

Il modello rinforzato resiste 800 kg di spinta diretta e non presenta la levetta di sgancio, questo modello è adatto per le porte tagliafuoco.

L'incontro deve sempre tenere la porta ben appoggiata al telaio, altrimenti con la vibrazione che si crea chiudendo l'anta si rischia di danneggiare il meccanismo interno.

## Sostituzione del cilindro



- 1) Svitare la vite laterale di blocco fino a portarla in appoggio al profilo di finitura.
- 2) Ruotare il pomolo interno tenendolo leggermente in trazione, quando si allinea la parte mobile al foro della serratura il cilindro si sfilerà.
- 3) Svitare il grano di blocco del pomolino presente sul cilindro e sfilarlo assieme alla mostrina ovale.
- 4) Montare la mostrina ovale e il pomolo sul nuovo cilindro.
- 5) Inserire il cilindro nella sede, effettuare mezzogiorno di chiusura e fissare la vite laterale.
- 6) Verificare che la chiusura risulti scorrevole come quella del cilindro precedente.

## Serratura con sblocco



**Serratura con sblocco automatico:**

Questo accessorio permette di far rientrare tutti i perni di chiusura abbassando la maniglia interna.

Questa serratura può essere abbinata ad un maniglione antipanico.



Se i perni della serratura subiscono colpi si rischia di danneggiare irreparabilmente il meccanismo.

## Manutenzione periodica ordinaria



Kit di prodotti per la manutenzione della porta blindata Gasperotti.

La garanzia Gasperotti è valida solamente se vengono effettuate le periodiche manutenzioni e viene fatto uso corretto dei prodotti consigliati dalla ditta.

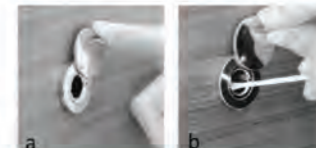
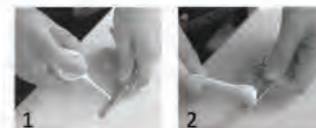


Le manutenzioni qui indicate devono essere effettuate e registrate semestralmente o annualmente.



**Ogni operazione deve essere effettuata in piena sicurezza, utilizzando i dispositivi di protezione adeguati.**

## Pulizia delle chiavi e dello spioncino



1. Spruzzare il detergente sulla chiave e attendere qualche secondo.
  2. Strofinare con uno spazzolino la parte di chiave scanalata e asciugare con un panno.
- a. Spostare la protezione interna dello spioncino.
  - b. Con un cotton fioc rimuovere i depositi presenti all'interno.



Montando cilindri non originali di scarsa qualità si rischia di compromettere il corretto funzionamento della porta.

## Pulizia semestrale dei pannelli verniciati



Spruzzare il detergente presente nel kit su tutta la superficie.

Passare il panno senza strofinare eccessivamente.

NB: Non attendere troppo prima di asciugare il detergente

Per i pannelli con verniciatura all'Acqua Laccati, dopo il trattamento di pulizia è consigliato spalmare la crema presente nel Kit per idratare la superficie.



*Utilizzando prodotti troppo aggressivi si rischia di rovinare la protezione superficiale creata dalla vernice e quindi esporre direttamente il pannello alle intemperie.*

## Pulizia semestrale dei pannelli in ceramica



**Pannelli in ceramica:**

Per i rivestimenti in ceramica consigliamo di utilizzare dei prodotti come Vim Clorex o simili.



Prima di utilizzare ogni prodotto consultare le indicazioni poste sull'involucro.

## Lubrificazione dello scrocco



**Incontro dello scrocco sul telaio:**

Applicare il lubrificante (compreso nel kit) sull'incontro regolabile.



**Scrocco mobile:**

Spruzzare il detergente all'interno dello scrocco mobile presente sull'anta.

## Lubrificazione delle rampe di compressione



Lubrificare la rampa di compressione presente nella vaschetta superiore ed inferiore.

## Lubrificazione dei cardini



Spruzzare il detergente nella fessura presente tra le parti del cardine. Asciugare il liquido in eccesso con un panno.

## Lubrificazione del cilindro



Spruzzare il detergente nel foro della chiave e attorno alla pastiglia girevole. Dopo qualche minuto inserire ed estrarre la chiave ripetutamente ed ad ogni ciclo asciugare la chiave con un panno fino a quando non risultano più impurità.

## Lubrificazione del defender



Spruzzare il lubrificante nella fessura presente tra la pastiglia e la copertura.

Girare la pastiglia più volte per distribuire il lubrificante.



## Lubrificazione limitatore di apertura



**Limitatore di apertura:**  
Lubrificare tra la vite di fissaggio e la leva di blocco.

## Lubrificazione fermaporta, chiudiporta ad incasso e fermaporta Masquerade



Fermaporta o chiudiporta ad incasso:  
Lubrificare (con il grasso del kit) il binario inserito nel telaio.



Per fermaporta Masquerade:  
Lubrificare tra le viti e il binario.

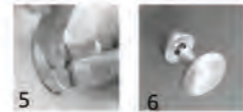
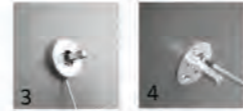
## Manutenzione della maniglia con attacco rapido



Maniglia con attacco rapido allentata:

1. Spingere la maniglia con forza verso l'anta fino a quando arriva a contatto con la rosetta.
2. Tirare leggermente per verificare la corretta tenuta.

## Manutenzione del pomolo esterno



Pomolo del cilindro allentato:

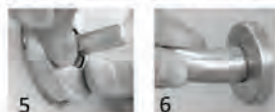
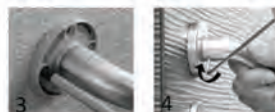
1. Con una chiave esagonale da 3 mm allentare leggermente il grano di fissaggio.
2. Estrarre il pomolo allentato.
3. Estrarre la mostrina di copertura.
4. Avvitare le eventuali viti allentate.
5. Applicare la mostrina.
6. Infilare il pomolo nella sua sede e avvitare il grano presente sul pomolo.

## REGOLAZIONE PORTA Regolazione della lama parafredddo



Con chiave esagonale da 3 mm girare di 1/2 giro alla volta in senso orario il tappo di plastica, verificare chiudendo l'anta con la maniglia abbassata se la lama parafredddo oppone resistenza e se si appoggia a sufficienza sul pavimento.

## Manutenzione della maniglia con grano



Maniglia con grano allentata:

1. Con un giraviti piatto rimuovere la mostrina.
2. Allentare il grano posizionato sotto la maniglia con una chiave esagonale da 3 mm.
3. Avvitare le eventuali viti allentate.
4. Avvitare il grano inferiore.
5. Applicare la mostrina di copertura.
6. Tirare leggermente per verificare la corretta tenuta.

## Manutenzione del pomolo cilindro



Pomolo del cilindro allentato:

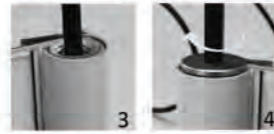
1. Con una chiave esagonale da 2,5 mm allentare leggermente il grano di fissaggio.
2. Estrarre di un paio di millimetri il pomolo allentato.
3. Avvitare nuovamente il grano di bloccaggio.

## Riferimento in altezza



Si raggiunge l'altezza corretta quando lo scrocco è allineato con la tacca presente sul telaio.

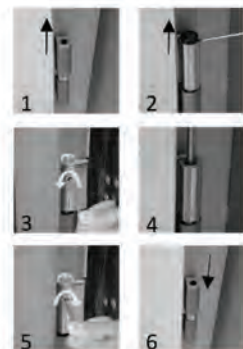
## Regolazione in altezza della porta classe 4



Regolazione in altezza:

1. Rimuovere eventuali cornici sul telaio.
2. Con una chiave esagonale da 6 mm svitare il tappo filettato superiore.
3. Con la stessa chiave esagonale da 6 mm agire sul perno interno per effettuare la regolazione desiderata, facendo attenzione ad applicare la stessa regolazione su tutti i cardini presenti.
4. Avvitare il tappo di bloccaggio.

## Regolazione in altezza della porta classe 3



Regolazione in altezza:

1. Sfilare la copertura della cerniera.
2. Sfilare il tappo in plastica.
3. Con una chiave esagonale da 2,5 mm allentare il grano di bloccaggio della cerniera.
4. Con una chiave esagonale da 6 mm agire sul grano interno per effettuare la regolazione desiderata, facendo attenzione ad applicare la stessa regolazione su tutti i cardini presenti.
5. Avvitare il grano di bloccaggio.
6. Riposizionare tappo e copertura.

## Regolazione cardini



1. Rimuovere il tappo superiore in plastica.
2. Svitare leggermente il grano presente sulla parte mobile con la chiave esagonale da 2,5 mm.
3. Con la chiave esagonale da 6 mm agire sul perno per effettuare la regolazione.
4. Al termine fissare nuovamente il grano e riposizionare il tappo.

## Regolazione dello scrocco



Scrocco regolabile:

Per modificare la posizione dello scrocco si deve agire sul grano posto all'interno del telaio mediante una chiave esagonale da 4 mm appositamente modificata. Per aumentare la spinta dello scrocco si dovrà avvitare, viceversa per ridurla.

## Regolazione limitatore di apertura

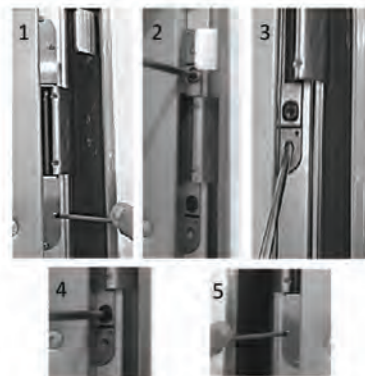


Ruotare il pomolino del limitatore di apertura a porta aperta.

Registrare la testina del catenaccio con l'apposita vite posta all'interno fino a quando il catenaccio sfiora il corrispondente incontro sul telaio. Verificare che il limitatore di apertura si agganci nell'apposita leva. Bloccare con forza la vite della testina.

Per porte con la doppia serratura il verso di svitamento è contrario

## Regolazione cardini



Cardini Masquerade filo e raso muro:

1. Rimuovere le due coperture in acciaio Inox.
2. Allentare le due viti M8 con la chiave esagonale da 6 mm
3. Agire sul grano inferiore per effettuare la regolazione con la chiave esagonale da 4 mm
4. Fissare nuovamente le viti M8 con la chiave esagonale da 6 mm
5. Montare le coperture precedentemente rimosse

## Regolazione pressione delle guarnizioni



Allentare le tre viti allineate, controllare chiudendo l'anta sul telaio a maniglia abbassata la reazione delle guarnizioni, stringere poi con forza la vite centrale in senso antiorario e la vite superiore ed inferiore in senso orario.



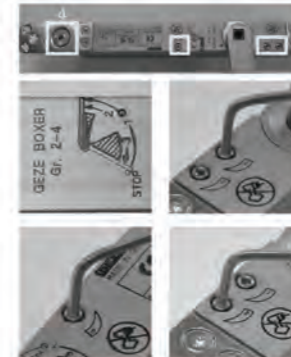
## Regolazione chiudiporta aereo



Regolazione della velocità di chiusura:

1. Rimuovere la cover protettiva.
2. Per modificare la velocità di chiusura, agire sulla vite di regolazione n° 1.
3. Applicare nuovamente la copertura.

## Regolazione chiudiporta ad incasso



Regolazione della velocità, forza e rallentamento:

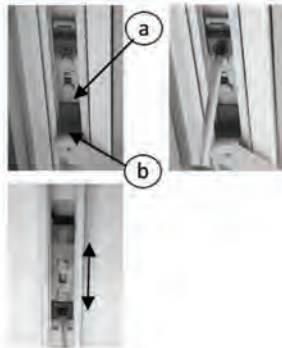
Per modificare la velocità di tutta la chiusura della porta si deve agire sulla vite di regolazione n° 1.

Per modificare la velocità solo dell'ultima parte di corsa si deve agire sulla vite di regolazione n° 2.

Per modificare l'azione del rallentamento in apertura agire sulla vite di regolazione n°3.

Per modificare la forza agire sulla vite (4).

## Regolazione chiudiporta ad incasso

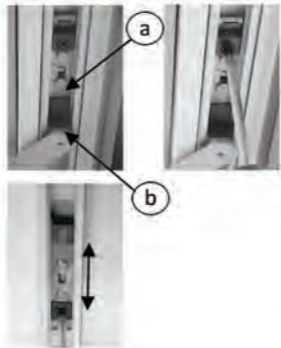


Posizione blocco<sup>1</sup> porta aperta:

1. Aprire completamente la porta facendo in modo che il blocco (a) non sia in contatto con la parte mobile (b).
2. Allentare il grano.
3. Spostare il bloccaggio nella posizione desiderata.
4. Fissare nuovamente il grano.

<sup>1</sup> Il blocco è il dispositivo che impedisce alla porta di chiudersi da sola.

## Regolazione fermaporta

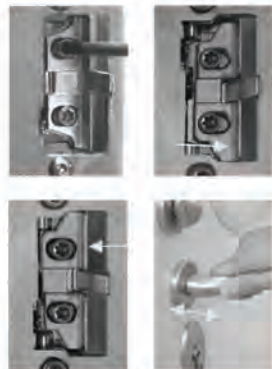


Posizione fermo<sup>2</sup> porta:

1. Aprire la porta facendo in modo che il fermo (a) non sia in contatto con la parte mobile (b).
2. Allentare il grano.
3. Spostare il fermo nella posizione desiderata.
4. Fissare nuovamente il grano.

<sup>2</sup> Il fermo è il dispositivo che impedisce alla porta di aprirsi oltre una certa soglia.

## Regolazione incontro elettrico



Regolazione incontro elettrico:

1. Allentare le 2 viti di bloccaggio del dente di sgancio.
2. Spostare il dente nella posizione più aperta possibile.
3. Avvitare nuovamente le viti.
4. Ripetere le prime tre fasi spostando gradualmente il dente verso l'interno fino a quando, accostando la porta al telaio non si riscontrano più giochi.

## Registrazioni manutenzioni

Data	Descrizione Manutenzione	Nome Manutentore
! !		
! !		
! !		
! !		
! !		
! !		

# Posa porta blindata Klima





Togliere la vecchia porta, provare il controtelaio nel vano porta, verificare con la livella.

Togliere la vecchia porta, provare il controtelaio nel vano porta, verificare con la livella.



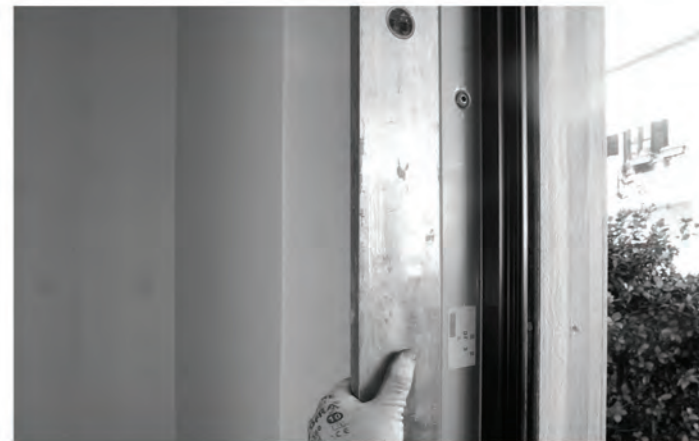
Togliere la vecchia porta, provare il controtelaio nel vano porta, verificare con la livella.

Togliere la vecchia porta, provare il controtelaio nel vano porta, verificare con la livella.



Togliere la vecchia porta, provare il controtelaio nel vano porta, verificare con la livella.

Togliere la vecchia porta, provare il controtelaio nel vano porta, verificare con la livella.



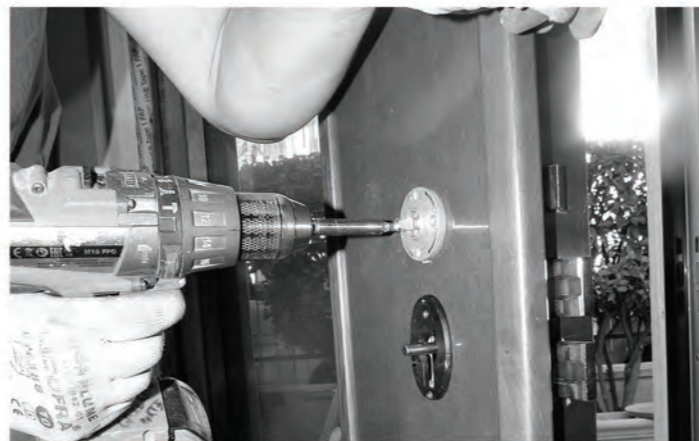
Togliere la vecchia porta, provare il controtelaio nel vano porta, verificare con la livella.

Togliere la vecchia porta, provare il controtelaio nel vano porta, verificare con la livella.



Togliere la vecchia porta, provare il controtelaio nel vano porta, verificare con la livella.

Togliere la vecchia porta, provare il controtelaio nel vano porta, verificare con la livella.



Togliere la vecchia porta, provare il controtelaio nel vano porta, verificare con la livella.

Togliere la vecchia porta, provare il controtelaio nel vano porta, verificare con la livella.



Togliere la vecchia porta, provare il controtelaio nel vano porta, verificare con la livella.



Togliere la vecchia porta, provare il controtelaio nel vano porta, verificare con la livella.

